

МИНОБРНАУКИ РОССИИ
ФЕДЕРАЛЬНОЕ ГОСУДАРСТВЕННОЕ БЮДЖЕТНОЕ ОБРАЗОВАТЕЛЬНОЕ УЧРЕЖДЕНИЕ
ВЫСШЕГО ОБРАЗОВАНИЯ
**«БЕЛГОРОДСКИЙ ГОСУДАРСТВЕННЫЙ
ТЕХНОЛОГИЧЕСКИЙ УНИВЕРСИТЕТ им. В.Г.ШУХОВА»**
(БГТУ им. В.Г. Шухова)

СОГЛАСОВАНО
Директор института
магистратуры

И.В. Ярмоленко
« 26 » 05 2021 г.

УТВЕРЖДАЮ
Директор инженерно-строительного
института

В.А. Уваров
« 26 » 05 2021 г.

РАБОЧАЯ ПРОГРАММА
дисциплины

Судебная строительно-техническая экспертиза

направление подготовки (специальность):

08.04.01 Строительство

Направленность программы:

Судебная строительно-техническая и стоимостная экспертиза

Квалификация

магистр

Форма обучения

очная

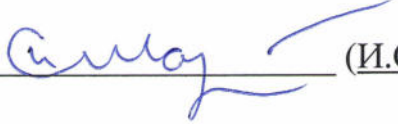
Институт инженерно-строительный

Кафедра экспертизы и управления недвижимостью

Белгород 2021

Рабочая программа составлена на основании требований:

- Федерального государственного образовательного стандарта высшего образования по направлению подготовки 08.04.01 Строительство (уровень магистратура), утвержденного приказом №482 от 31 мая 2017 года.
- учебного плана, утвержденного ученым советом БГТУ им. В.Г. Шухова в 2021 году.

Составитель (составители): к.э.н., доц.  (И.С. Жариков)


Рабочая программа обсуждена на заседании кафедры экспертизы и управления недвижимостью

« 14 » 05 2021 г., протокол № 6

Заведующий кафедрой: к.т.н., доц.  (А.Е. Наумов)

Рабочая программа одобрена методической комиссией института

« 25 » 05 2021 г., протокол № 10

Председатель к.т.н., доц.  (А.Ю. Феоктистов)

1. ПЛАНИРУЕМЫЕ РЕЗУЛЬТАТЫ ОБУЧЕНИЯ ПО ДИСЦИПЛИНЕ

| Категория (группа) компетенций | Код и наименование компетенции | Код и наименование индикатора достижения компетенции | Наименование показателя оценивания результата обучения по дисциплине |
|--------------------------------|---|--|--|
| | ПК-1 Способность проводить судебную строительную и техническую и стоимостную экспертизу проектно-сметной документации и объектов недвижимости | ПК-1.1 Выбирает и анализирует нормативные документы, регламентирующие предмет экспертизы | <p>Знает: структуру и содержание нормативных документов, регламентирующих предмет экспертизы;</p> <p>Умеет: анализировать нормативные документы, регламентирующие предмет экспертизы;</p> <p>Владеет: навыками работы с нормативной документацией регламентирующие предмет экспертизы</p> |
| | | ПК-1.2 Выбирает методики и системы критериев оценки проведения экспертизы | <p>Знает: методики и системы критериев оценки проведения ССТЭ.</p> <p>Умеет: определять методики и системы критериев оценки проведения ССТЭ</p> <p>Владеет: навыками работы с методиками оценки проведения ССТЭ и системой оценкой критериев.</p> |
| | | ПК-1.3 Составляет экспертное заключение по результатам проведенного исследования | <p>Знает: методики и средства составления экспертного заключение по результатам проведенного исследования.</p> <p>Умеет: составлять экспертное заключение по результатам проведенного исследования.</p> <p>Владеет: навыками и методами составления экспертное заключение по результатам проведенного исследования.</p> |
| | | ПК-1.4 Выбирает и анализирует нормативные документы, мероприятий по обеспечению безопасности объектов недвижимости | <p>Знает: нормативные документы, регламентирующие мероприятий по обеспечению безопасности объектов недвижимости при проведении ССТЭ.</p> <p>Умеет: анализировать нормативные документы, регламентирующие мероприятий по обеспечению безопасности</p> |

| | | | |
|--|---|---|---|
| | | | <p>объектов недвижимости при проведении ССТЭ. Владеет: навыками работы с нормативной документацией, регламентирующие мероприятия по обеспечению безопасности объектов недвижимости при проведении ССТЭ.</p> |
| | | <p>ПК-1.5 Составляет программу, план проведения мониторинга технического состояния объектов недвижимости</p> | <p>Знает: как составить программу, план проведения мониторинга технического состояния объектов недвижимости. Умеет: составлять программу, план проведения мониторинга технического состояния объектов недвижимости. Владеет: навыками и методами как составления программы, плана проведения мониторинга технического состояния объектов недвижимости.</p> |
| | | <p>ПК-1.6 Проводит контроль натуральных наблюдений за техническим состоянием объектов недвижимости</p> | <p>Знает: методы проведения натуральных наблюдений за техническим состоянием объектов недвижимости Умеет: проводить контроль натуральных наблюдений за техническим состоянием объектов недвижимости Владеет: навыками и методами проведения натуральных наблюдений за техническим состоянием объектов недвижимости</p> |
| | <p>ПК-2 Способность осуществлять и организовывать проведение испытаний и обследований объектов недвижимости</p> | <p>ПК-2.1 Использует нормативно-методические документы регламентирующие проведение испытаний строительных конструкций объектов недвижимости</p> | <p>Знает: необходимые нормативно-методические документы, регламентирующие проведение испытаний строительных конструкций объектов недвижимости. Умеет: пользоваться нормативно-методическими документами регламентирующими проведение испытаний строительных конструкций объектов недвижимости Владеет: навыками работы с</p> |

| | | | |
|--|--|---|--|
| | | | <p>нормативно-методическими документами регламентирующими проведение испытаний строительных конструкций объектов недвижимости.</p> |
| | | <p>ПК-2.2 Проводит визуальный осмотр и инструментальные измерения параметров строительных конструкций</p> | <p>Знает: как осуществить визуальный осмотр и инструментальные измерения параметров строительных конструкций. Умеет: проводить визуальный осмотр и инструментальные измерения параметров строительных конструкций Владеет: навыками работы с необходимыми приборами и инструментами для осуществления инструментального измерения параметров строительных конструкций</p> |
| | | <p>ПК-2.3 Оценивает соответствия параметров строительных конструкций требованиям нормативных документов</p> | <p>Знает: нормативные документы необходимые для оценки параметров строительных конструкций. Умеет: оценить соответствия параметров строительных конструкций требованиям нормативных документов. Владеет: навыками оценки необходимых для определения параметров соответствия строительных конструкций требованиям нормативных документов.</p> |
| | | <p>ПК-2.4 Подготавливает отчетные документы по результатам испытаний, обследований строительных конструкций</p> | <p>Знает: как составить отчетные документы по результатам испытаний, обследований строительных конструкций Умеет: составлять отчетные документы по результатам испытаний, обследований строительных конструкций Владеет: навыками составления отчетных документов по результатам испытаний, обследований строительных конструкций</p> |
| | | <p>ПК-2.5 Выбирает меры по борьбе с коррупцией при организации</p> | <p>Знает: меры по борьбе с коррупцией при организации проведения испытаний,</p> |

| | | | |
|--|--|---|--|
| | | проведения испытаний, обследований строительных конструкций объектов недвижимости | обследований строительных конструкций объектов недвижимости. Умеет: выбирать меры по борьбе с коррупцией при организации проведения испытаний, обследований строительных конструкций объектов недвижимости Владеет: навыками необходимыми для борьбы с коррупцией при организации проведения испытаний, обследований строительных конструкций объектов недвижимости |
| | ПК-3 Способность осуществлять и контролировать выполнение расчётного обоснования проектных решений объектов недвижимости | ПК-3.2 Выбирает исходную информацию и нормативно-технические документы для организации процесса экспертизы проектной документации | Знает: как выбрать исходную информацию и нормативно-технические документы для организации процесса экспертизы проектной документации. Умеет: выбирать исходную информацию и нормативно-технические документы для организации процесса экспертизы проектной документации. Владеет: навыками работы с исходной информацией и нормативно-техническими документами необходимыми для организации процесса экспертизы проектной документации. |

2. МЕСТО ДИСЦИПЛИНЫ В СТРУКТУРЕ ОБРАЗОВАТЕЛЬНОЙ ПРОГРАММЫ

1. Компетенция ПК-1 Способность проводить судебную строительно-техническую и стоимостную экспертизы проектно-сметной

Данная компетенция формируется следующими дисциплинами.

| Стадия | Наименования дисциплины ¹ |
|--------|--|
| 1 | Судебная строительно-техническая экспертиза |
| 2 | Инструментальные методы исследования |
| 3 | Нормативно-законодательное регулирование экспертной деятельности в строительстве |
| 4 | Сметное дело в строительной-технической экспертизе |

¹ В таблице должны быть представлены все дисциплины и(или) практики, которые формируют компетенцию в соответствии с компетентностным планом. Дисциплины и(или) практики указывать в порядке их изучения по учебному плану.

| | |
|----|--|
| 5 | Судебная оценочная экспертиза |
| 6 | Оценка стоимости предприятий (бизнеса) |
| 7 | Стоимостная экспертиза |
| 8 | Ценообразование и сметное нормирование |
| 9 | Геодезическая и землеустроительная экспертиза |
| 10 | Инвентаризация земли и объектов городской недвижимости |
| 11 | Учебная ознакомительная практика (4) |
| 12 | Производственная исполнительская практика (12) |
| 13 | Производственная преддипломная практика (4) |

2. Компетенция ПК-2 Способность осуществлять и организовывать проведение испытаний и обследований объектов недвижимости

| Стадия | Наименования дисциплины |
|--------|--|
| 1 | Судебная строительно-техническая экспертиза |
| 2 | Инструментальные методы исследования |
| 3 | Общая теория судебной экспертизы |
| 4 | Нормативно-законодательное регулирование экспертной деятельности в строительстве |
| 5 | Производственная исполнительская практика (12) |
| 6 | Производственная преддипломная практика (4) |

3. Компетенция ПК-3 Способность осуществлять и контролировать выполнение расчётного обоснования проектных решений объектов недвижимости

Данная компетенция формируется следующими дисциплинами.

| Стадия | Наименования дисциплины |
|--------|---|
| 1 | Судебная строительно-техническая экспертиза |
| 2 | Информационное моделирование в строительстве (ВМ) |
| 3 | Общая теория судебной экспертизы |
| 4 | Сметное дело в строительно-технической экспертизе |
| 5 | Стоимостная экспертиза |
| 6 | Ценообразование и сметное нормирование |
| 7 | Производственная преддипломная практика (4) |

3. ОБЪЕМ ДИСЦИПЛИНЫ

Общая трудоемкость дисциплины составляет 10 зач. единиц, 360 часа.

Форма промежуточной аттестации зачет, экзамен

| Вид учебной работы | Всего часов | Семестр № 2 | Семестр № 3 |
|---|-------------|-------------|-------------|
| Общая трудоемкость дисциплины, час | 360 | | |
| Контактная работа (аудиторные занятия), в т.ч.: | 144 | 71 | 73 |
| лекции | 68 | 34 | 34 |
| лабораторные | | | |
| практические | 68 | 34 | 34 |
| групповые консультации в период теоретического обучения и промежуточной аттестации | 8 | 3 | 5 |
| Самостоятельная работа студентов, включая индивидуальные и групповые консультации, в том числе: | 180 | 73 | 107 |
| Курсовой проект | | | 54 |
| Курсовая работа | | | |
| Расчетно-графическое задание | | 18 | |
| Индивидуальное домашнее задание | | | |
| Самостоятельная работа на подготовку к аудиторным занятиям (лекции, практические занятия, лабораторные занятия) | | | |
| Экзамен | | | 36 |

4. СОДЕРЖАНИЕ ДИСЦИПЛИНЫ

4.1 Наименование тем, их содержание и объем

Курс 1 Семестр 2

| № п/п | Наименование раздела (краткое содержание) | Объем на тематический раздел по видам учебной нагрузки, час | | | |
|-------|---|---|----------------------|----------------------|---|
| | | Лекции | Практические занятия | Лабораторные занятия | Самостоятельная работа на подготовку к аудиторным |
| 1. | Теоретические и организационно-правовые основы судебной строительно-технической экспертизы | | | | |
| | Понятие судебной строительно-технической экспертизы, ее роль и значение в судопроизводстве: понятие судебной строительно-технической экспертизы (далее – ССТЭ); роль и значение ССТЭ в судопроизводстве; признаки (характеристики) ССТЭ как средства доказывания по делу; специальный субъект судебной экспертизы – эксперт-строитель; потребность в специальных строительно-технических знаниях и необходимость проведения | 10 | 10 | | 15 |

| | | | | | |
|--|--|----|----|--|----|
| | исследований – основания для назначения судебной строительно-технической экспертизы; специфика процессуальной регламентации деятельности эксперта-строителя; | | | | |
| 2. Судебный строительно-технический эксперт | | | | | |
| | Специальные знания судебного эксперта-строителя: понятие специальных знаний судебного эксперта-строителя, их структура и содержание; источники, закономерности и проблемы формирования специальных строительно-технических знаний; специальные строительно-технические и юридические знания: их соотношение и взаимообусловленность; специальные строительно-технические (профессиональные) и житейско-бытовые (обыденные) знания о строительстве; подвижность границ специальных строительно-технических знаний; специфические черты специальных строительно-технических знаний; формы реализации специальных строительно-технических знаний в судопроизводстве. Права, обязанности и ответственность судебного эксперта-строителя, специфические черты его деятельности: специфика реализации прав, обязанностей и ответственности эксперта-строителя, обусловленная особенностями исследуемых объектов и содержанием задач, подлежащих экспертному решению; действия, которые судебный эксперт-строитель осуществлять не вправе; детализация обязанностей эксперта-строителя, обусловленных требованиями, предъявляемыми законом к заключению эксперта как виду доказательств по делу; практика рассмотрения ответственности судебного эксперта, предусмотренной действующим законодательством; обыкновения, складывающиеся в практике производства ССТЭ, их соотношение с действующими нормами, регламентирующими деятельность судебного эксперта. | 12 | 12 | | 18 |
| 3. Предмет и объект строительно-технической экспертизы | | | | | |
| | Предмет судебной строительно-технической экспертизы: понятие предмета судебной строительно-технической экспертизы; процессуальный и познавательный аспекты указанного понятия; свойства, стороны и отношения эксплуатируемых зданий как предмет ССТЭ; взаимосвязь предмета ССТЭ и содержательной стороны прав судебного эксперта, предусмотренных действующим законодательством; предмет вида (рода) судебной строительно-технической экспертизы; предмет конкретной экспертизы; практическая значимость понятия предмета судебной строительно-технической экспертизы; отношение понятий «факт» и «фактические данные» как элемента понятия | 12 | 12 | | 18 |

| | | | | | |
|-------|---|----|----|--|----|
| | <p>предмета судебной строительно-технической экспертизы; предмет комплексной экспертизы, производство которой осуществляется с участием судебного эксперта-строителя.</p> <p>Объекты строительно-технической экспертизы и объекты экспертного познания: понятие объекта судебной строительно-технической экспертизы как материального источника (носителя) доказательственной информации; здания, строения, сооружения и земельные участки наиболее распространенные объекты ССТЭ; процессуальный статус объекта строительно-технической экспертизы; объекты ССТЭ – вещественные доказательства; объекты ССТЭ – письменные доказательства (документы), объекты ССТЭ без определенного процессуального статуса; объекты ССТЭ – образцы-пробы; объекты ССТЭ – материалы дела. Классификация объектов ССТЭ по функциональному назначению; непосредственная и опосредованная формы предоставления объектов строительно-технической экспертизы в распоряжение эксперта; объекты строительно-технической экспертизы и объекты экспертного познания; объекты, исследование которых представляется на практике проблематичным; объекты ССТЭ, исследуемые в рамках производства комплексных экспертиз.</p> | | | | |
| ВСЕГО | | 34 | 34 | | 51 |

Курс 1 Семестр 2

| № п/п | Наименование раздела (краткое содержание) | Объем на тематический раздел по видам учебной нагрузки, час | | | |
|---|---|---|----------------------|----------------------|-----------------------------------|
| | | Лекции | Практические занятия | Лабораторные занятия | работа на подготовку к аудиторным |
| 1. Понятия и задачи строительно-технической экспертизы | | | | | |
| | Задачи строительно-технической экспертизы: общее понятие задачи строительно-технической экспертизы; задачи и подзадачи ССТЭ; классификация исследований, проводимых в рамках решения задач ССТЭ по их содержанию и хронологической направленности; типовые и редковстречаемые на практике задачи ССТЭ; последовательность действий эксперта в ходе решения задач ССТЭ в лабораторных условиях и при проведении экспертного осмотра; методическое и инструментальное обеспечение решения задач ССТЭ; | 12 | 12 | | 18 |

| | | | | | |
|---|--|----|----|--|----|
| | <p>взаимоотношение содержания понятий предмета ССТЭ и задачи ССТЭ; задачи, решение которых представляется на практике проблематичным; задачи ССТЭ, решаемые в рамках производства комплексных экспертиз; причины неразрешения задач ССТЭ; проблемы постановки задачи перед экспертом; полнота исходных данных, необходимых для проведения исследований гарантия обеспечения полноты решения экспертной задачи; задачи, решение которых выходит за рамки полномочий судебного эксперта-строителя.</p> <p>Методы и средства, используемые экспертом-строителем при проведении исследований: понятие метода и методики применительно к судебной строительно-технической экспертизе; классификация методов, применяемых экспертом-строителем, по степени их общности; инструментальные и органолептические методы судебного строительно-технического исследования; алгоритмические и эвристические методы, используемые при производстве ССТЭ; классификация методов судебной строительно-технической экспертизы по степеням заимствования из несудебной сферы исследовательской деятельности, их адаптация с учетом специфики судебно-экспертных задач.</p> | | | | |
| 2. Содержание и форма заключения эксперта-строителя и специалиста | | | | | |
| | <p>Общие требования, предъявляемые к заключению эксперта любой специальности и специфические черты заключения эксперта-строителя; источники регламентации формы и содержания заключения эксперта-строителя; практика производства ССТЭ – подписка эксперта как отдельный документ и как составляющая часть заключения эксперта; структура и содержание подписки эксперта; особенности структуры заключения эксперта-строителя; вводная часть заключения, ее содержание; исследовательская часть; стадии изложения хода и результатов исследования зданий, строений и сооружений, а также земельных участков, функционально связанных с ними; выводы в заключении эксперта-строителя; заключение эксперта-строителя и заключение специалиста, письменная консультация специалиста по вопросам, разрешение которых требует использования строительно-технических знаний; оценка этих документов органом (лицом), назначившим экспертизу либо осуществившим привлечение специалиста в области строительства, и пределы использования в процессе доказывания.</p> | 12 | 12 | | 18 |
| 3. Направления судебных строительно-технических экспертных исследований | | | | | |
| | Исследование строительных объектов и | 10 | 10 | | 15 |

| | | | | | |
|--|--|----|----|--|----|
| | <p>функционально связанных с ними земельных участков с целью установления возможности и разработки вариантов их преобразования: (реального раздела, определения порядка пользования и пр.) в соответствии с условиями, заданными судом.</p> <p>Исследования обстоятельств несчастного случая в строительстве с целью установления его причин, условий и механизма, а также круга лиц, в чьи обязанности входило обеспечение безопасных условий труда. Исследование проектной и исполнительной 4 документации, строительных объектов с целью установления их соответствия требованиям специальных правил. Определение технического состояния, причин, условий, обстоятельств и механизма разрушения строительных объектов, частичной или полной утраты ими своих функциональных, эксплуатационных, эстетических и других свойств.</p> | | | | |
| | ВСЕГО | 34 | 34 | | 51 |

4.2. Содержание практических (семинарских) занятий

| № п/п | Наименование раздела дисциплины | Тема практического (семинарского) занятия | К-во часов | Самостоятельная работа на подготовку к аудиторным занятиям |
|------------|--|--|------------|--|
| семестр №2 | | | | |
| | Теоретические и организационно-правовые основы судебной строительно-технической экспертизы | Понятие судебной строительно-технической экспертизы, ее роль и значение в судопроизводстве: сопоставление понятий | 10 | 10 |
| | Судебный строительно-технический эксперт | Специальные знания судебного эксперта-строителя: определение специфических черт специальных знаний судебного эксперта-строителя; установление общих характеристик этих знаний и знаний обыденных, житейских. Права, обязанности и ответственность судебного эксперта-строителя, специфические черты его деятельности: моделирование ситуаций, в которых проявляются специфические черты деятельности судебного эксперта- | 12 | 12 |

| | | | | |
|------------|--|---|----|----|
| | | строителя; а также ситуаций, в которых реализуются его права. | | |
| | Предмет и объект строительно-технической экспертизы | Предмет судебной строительно-технической экспертизы: демонстрация взаимосвязи предмета судебной строительно-технической экспертизы с предметами других видов познавательной деятельности; определение их общих черт и различий. Объекты строительно-технической экспертизы и объекты экспертного познания. | 12 | 12 |
| семестр №3 | | | | |
| | Понятия и задачи строительно-технической экспертизы | Задачи строительно-технической экспертизы: формулирование задач судебной строительно-технической экспертизы, исходя из складывающихся судебно-следственных ситуаций Методы и средства, используемые экспертом-строителем при проведении исследований: моделирование ситуаций, в которых для непосредственных строительно-технических исследований требуется заимствование существующих методов, либо создание оригинальных. | 12 | 12 |
| | Содержание и форма заключения эксперта-строителя и специалиста | Содержание и форма заключения эксперта-строителя и специалиста: самостоятельное составление заключения эксперта-строителя и специалиста. Проблема неразрешения экспертных | 12 | 12 |
| | Направления судебных строительно-технических экспертных исследований | Исследование строительных объектов и функционально связанных с ними земельных участков с целью установления возможности и разработки вариантов их преобразования: (реального раздела, определения порядка пользования и пр.) в соответствии с условиями, заданными судом: сопоставление понятий судебной экспертизы данного направления с понятиями схожих видов деятельности (научная, исследовательская, проектирование и т.д.) Исследования жилых, промышленных, административных и иных зданий, их отдельных | 10 | 10 |

| | | | |
|--------|--|----|----|
| | помещений, поврежденных заливом (пожаром), в результате воздействия иных негативных факторов с целью определения обыденных, житейских Исследование проектной и исполнительной документации, строительных объектов с целью установления их соответствия требованиям специальных правил. Определение технического состояния, причин, условий, обстоятельств и механизма разрушения строительных объектов, частичной или полной и других свойств: моделирование ситуаций, в которых происходит отбор объектов судебной экспертизы. | | |
| ИТОГО: | | 68 | 68 |

4.4. Содержание курсового проекта/работы

Курсовой проект.

Структурными элементами курсовой работы являются: титульный лист; задание на выполнение курсового проектирования; содержание; введение; основная часть; заключение; список литературы; приложения.

Курсовой проект - основная часть - состоит из пояснительной записки и приложений к ней.

Пояснительная записка курсовой работы включает в себя два документа: Подписку эксперта (оформляется на отдельном листе) и Заключение эксперта.

Примерные задания курсового проекта.

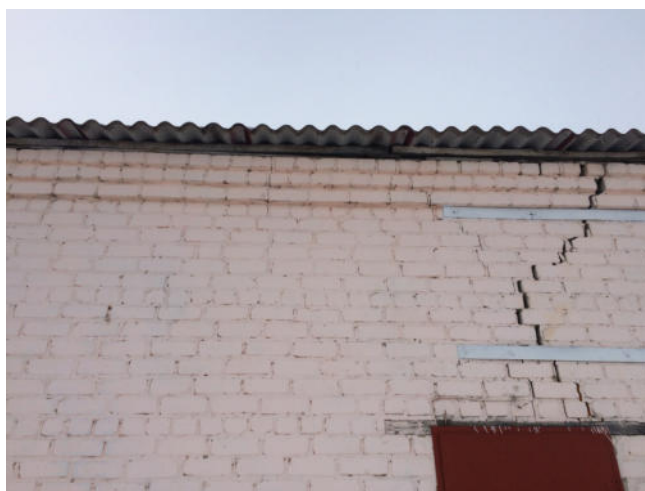
Вариант 1.

Задание. Разработать экспертное заключение по строительной документации объекта. Документацию взять у преподавателя согласно варианту.



Вариант 2.

Задание. Составить ведомость дефектов по следующим фото. Составить экспертное заключение об оценке технического состояния объекта недвижимости. Полный комплект фотографий взять у преподавателя.





Вариант 3.

Задание. Провести государственную экспертизу проектно-сметной документации объекта недвижимости. Документацию взять у преподавателя согласно варианту.



4.5. Содержание расчетно-графического задания, индивидуальных домашних заданий

Цель выполнения задания – формирование профессиональных знаний магистра в области судебно-строительной экспертизы.

Структура работы. Разработка экспертного заключения на строительную документацию, состоящего из - технической экспертизы проектной документации, проверки соответствия проектной документации нормативным документам, аудита сметной документации.

Оформление курсовой работы. РГЗ состоит из 20–30 листов пояснительной записки (формат А4 с одной стороны) с необходимыми расчетами и таблицами.

В процессе выполнения расчетно-графического задания осуществляется контактная работа обучающегося с преподавателем. Консультации проводятся в аудитории и/или посредством электронной информационно-образовательной среды университета.

Примерная тематика расчетно-графического задания

1. Общие черты и различия деятельности судебного эксперта, проводящего стоимостные исследования и деятельности оценщика, определяющего рыночную стоимость объектов недвижимости.

2. Объекты ССТЭ в различных классификационных системах.

3. Процессуальный статус объектов ССТЭ как основание для их классификации.

4. Деятельность специалиста в уголовном процессе в ситуациях, разрешение которых требует специальных строительно-технических знаний.

5. Использование специальных строительно-технических знаний при установлении причин разрушения строительных объектов (исторический аспект).

6. Заключение эксперта-строителя, отражающее ход и результаты исследований строительных объектов и функционально связанных с ними земельных участков с целью установления возможности и разработки вариантов их преобразования: (реального раздела, определения порядка пользования и пр.) в соответствии с условиями, заданными судом.

7. Заключение эксперта-строителя, отражающее ход и результаты исследований жилых, промышленных, административных и иных зданий, их отдельных помещений, поврежденных заливом (пожаром), в результате воздействия иных негативных факторов, с целью определения стоимости их восстановительного ремонта.

8. Заключение эксперта-строителя, отражающее ход и результаты исследований обстоятельств несчастного случая в строительстве с целью установления его причин, условий и механизма, а также круга лиц, в чьи обязанности входило обеспечение безопасных условий труда.

9. Заключение эксперта-строителя, отражающее ход и результаты исследований строительных объектов и территорий (земельных участков), функционально связанных с ними, с целью определения их стоимости.

10. Заключение эксперта-строителя, отражающее ход и результаты исследований проектной и исполнительной документации, строительных объектов с целью установления их соответствия требованиям специальных

правил. Определение технического состояния, причин, условий, обстоятельств и механизма разрушения строительных объектов, частичной или полной утраты ими своих функциональных, эксплуатационных, эстетических и других свойств.

11. Заключение эксперта-строителя, отражающее ход и результаты исследований, направленных на установление видов, объемов и стоимости выполненных строительных работ, а также материалов и изделий, использованных при возведении либо реконструкции (ремонте) строительных объектов, включая внешние инженерные сети и коммуникации.

12. Заключение эксперта-строителя, отражающее ход и результаты исследований, функционально связанных со строительными объектами земельных участков с целью определения межевых границ и установления их соответствия фактическим границам.

5. ОЦЕНОЧНЫЕ МАТЕРИАЛЫ ДЛЯ ПРОВЕДЕНИЯ ТЕКУЩЕГО КОНТРОЛЯ, ПРОМЕЖУТОЧНОЙ АТТЕСТАЦИИ

5.1. Реализация компетенций

1 Компетенция ПК-1 Способность проводить судебную строительно-техническую и стоимостную экспертизы проектно-сметной

| Наименование индикатора достижения компетенции | Используемые средства оценивания |
|---|--|
| ПК-1.1 Выбирает и анализирует нормативные документы, регламентирующие предмет экспертизы | Экзамен, зачет, курсового проекта, защита РГЗ, тестовый контроль, собеседование. |
| ПК-1.2 Выбирает методики и системы критериев оценки проведения экспертизы | Экзамен, зачет, курсового проекта, защита РГЗ, тестовый контроль, собеседование. |
| ПК-1.3 Составляет экспертное заключение по результатам проведенного исследования | Экзамен, зачет, курсового проекта, защита РГЗ, тестовый контроль, собеседование. |
| ПК-1.4 Выбирает и анализирует нормативные документы, мероприятий по обеспечению безопасности объектов недвижимости | Экзамен, зачет, курсового проекта, защита РГЗ, тестовый контроль, собеседование. |
| ПК-1.5 Составляет программу, план проведения мониторинга технического состояния объектов недвижимости | Экзамен, зачет, курсового проекта, защита РГЗ, тестовый контроль, собеседование. |
| ПК-1.6 Проводит контроль натуральных наблюдений за техническим состоянием объектов недвижимости | Экзамен, зачет, курсового проекта, защита РГЗ, тестовый контроль, собеседование. |

2 Компетенция ПК-2 Способность осуществлять и организовывать проведение испытаний и обследований объектов недвижимости

| Наименование индикатора достижения компетенции | Используемые средства оценивания |
|--|---|
| ПК-2.1 Использует нормативно-методические документы регламентирующие проведение испытаний строительных конструкций объектов недвижимости | Экзамен, зачет, защита курсового проекта, защита РГЗ, тестовый контроль, собеседование. |
| ПК-2.2 Проводит визуальный осмотр и инструментальные измерения параметров строительных конструкций | Экзамен, зачет, защита курсового проекта, защита РГЗ, тестовый контроль, собеседование. |
| ПК-2.3 Оценивает соответствия параметров строительных конструкций требованиям нормативных документов | Экзамен, зачет, защита курсового проекта, защита РГЗ, тестовый контроль, собеседование. |
| ПК-2.4 Подготавливает отчетные документы по результатам испытаний, обследований строительных конструкций | Экзамен, зачет, защита курсового проекта, защита РГЗ, тестовый контроль, собеседование. |
| ПК-2.5 Выбирает меры по борьбе с коррупцией при организации проведения испытаний, обследований строительных конструкций объектов недвижимости | Экзамен, зачет, защита курсового проекта, защита РГЗ, тестовый контроль, собеседование. |

3 Компетенция ПК-3 Способность осуществлять и контролировать выполнение расчётного обоснования проектных решений объектов недвижимости

| Наименование индикатора достижения компетенции | Используемые средства оценивания |
|--|---|
| ПК-3.2 Выбирает исходную информацию и нормативно-технические документы для организации процесса экспертизы проектной документации | Экзамен, зачет, защита курсового проекта, защита РГЗ, тестовый контроль, собеседование. |

5.2. Типовые контрольные задания для промежуточной аттестации

5.2.1. Перечень контрольных вопросов (типовых заданий) для экзамена / зачета

| № п/п | Наименование раздела дисциплины | Содержание вопросов (типовых заданий) |
|----------|--|--|
| 1 | Понятия и задачи строительно- технической экспертизы (ПК-1) | <ol style="list-style-type: none">1. Понятие судебной строительно-технической экспертизы.2. Роль и значение судебной строительно-технической экспертизы в судопроизводстве.3. Признаки (характеристики) судебной4. Специальный субъект судебной строительно-технической экспертизы – эксперт-строитель.5. Потребность в специальных строительно-технических знаниях и необходимость проведения исследований – основания для назначения судебной строительно-технической экспертизы.6. Специфика процессуальной регламентации деятельности судебного эксперта-строителя.7. Особенности оформления заключения эксперта-строителя по уголовному или гражданскому делу.8. Понятие специальных знаний судебного9. Источники, закономерности и проблемы формирования специальных строительно-технических знаний.10. Специальные строительно-технические и юридические знания: их соотношение и взаимообусловленность.11. Специальные (профессиональные) и житейско-бытовые (обыденные) знания в строительстве.12. Подвижность границ специальных строительно-технических знаний.13. Специфические черты специальных строительно-технических знаний.14. Формы реализации специальных строительно-технических знаний в судопроизводстве.15. Специфика реализации прав, обязанностей и ответственности судебного эксперта-строителя, обусловленная особенностями исследуемых объектов и содержанием задач, подлежащих экспертному решению.16. Действия, которые судебный эксперт-строитель осуществлять не вправе.17. Детализация обязанностей эксперта-строителя, обусловленных требованиями, предъявляемыми законом к заключению эксперта как виду доказательств по делу.18. Практика рассмотрения ответственности судебного эксперта-строителя, предусмотренной нормами действующего законодательства.19. Натурные исследования: организационные приемы, складывающиеся в практике производства судебной |

строительно-технической экспертизы, их соотношение с действующими нормами, регламентирующими деятельность судебного эксперта-строителя.

20. Понятие предмета судебной строительно-технической экспертизы.
21. Процессуальный и познавательный аспекты указанного понятия.
22. Свойства, стороны и отношения материальных объектов как предмет судебной строительно-технической экспертизы.
23. Взаимосвязь предмета судебной строительно-технической экспертизы и содержательной стороны прав
24. Предмет вида (рода) судебной строительно-технической экспертизы; предмет конкретной экспертизы.
25. Практическая значимость понятия предмета судебной строительно-технической экспертизы.
26. Отношение понятий «факт» и «фактические данные» как элемента понятия предмета судебной строительно-технической экспертизы.
27. Предмет комплексной экспертизы.
28. Понятие объекта судебной строительно-технической экспертизы как материального источника (носителя) доказательственной информации.
29. Наиболее распространенные на практике объекты судебной строительно-технической экспертизы.
30. Процессуальный статус объекта судебной строительно-технической экспертизы.
31. Объекты судебной строительно-технической экспертизы – вещественные доказательства; объекты судебной строительно-технической экспертизы – письменные доказательства (документы), объекты судебной строительно-технической экспертизы без определенного процессуального статуса.
32. Объекты судебной строительно-технической экспертизы – образцы-пробы; объекты судебной строительно-технической экспертизы – материалы дела.
33. Классификация объектов судебной строительно-технической экспертизы по функциональному назначению; непосредственная и опосредованная формы предоставления объектов экспертизы в распоряжение эксперта.
34. Объекты судебной строительно-технической экспертизы и объекты экспертного познания.
35. Объекты, исследование которых представляется на практике проблематичным.
36. Объекты судебной строительно-технической экспертизы, исследуемые в рамках производства комплексных экспертиз.
37. Общее понятие задачи судебной строительно-технической экспертизы.
38. Задачи и подзадачи судебной строительно-технической экспертизы.
39. Классификация исследований, проводимых в рамках решения задач судебной строительно-технической
40. Типовые и редковстречаемые на практике задачи судебной строительно-технической экспертизы.

| | | |
|---|---|---|
| | | <p>41. Последовательность действий эксперта-строителя в ходе решения задач судебной строительно-технической экспертизы в лабораторных условиях и при проведении экспертного осмотра.</p> <p>42. Методическое и инструментальное обеспечение решения задач судебной строительно-технической экспертизы.</p> <p>43. Взаимоотношение содержания понятий предмета судебной строительно-технической экспертизы и</p> <p>44. Задачи, решение которых представляется на практике проблематичным.</p> <p>45. Задачи судебной строительно-технической экспертизы, решаемые в рамках производства комплексных экспертиз.</p> <p>46. Причины неразрешения задач судебной</p> <p>47. Проблемы постановки задачи перед экспертом-строителя.</p> <p>48. Полнота исходных данных, необходимых для проведения исследований – гарантия обеспечения полноты решения экспертной задачи.</p> <p>49. Задачи, решение которых выходит за рамки полномочий судебного эксперта-строителя.</p> <p>50. Понятие метода и методики применительно к судебной строительно-технической экспертизе.</p> <p>51. Классификация методов, применяемых судебным экспертом-строителя, по степени их общности и по иным различным основаниям.</p> <p>52. Инструментальные и органолептические методы судебно-экспертного натурного и лабораторного исследования.</p> <p>53. Алгоритмические и эвристические методы, используемые при производстве судебной строительно-технической экспертизы.</p> <p>54. Классификация методов судебной строительно-технической экспертизы по степени их заимствования из несудебной строительно-технической сферы исследовательской деятельности, их адаптация с учетом специфики судебно-экспертных задач.</p> <p>55. Общая, частная и конкретная судебно-экспертные методики.</p> <p>56. Действия судебного эксперта-строителя в условиях отсутствия типовой методики решения поставленной перед ним задачи.</p> <p>57. Нормативно-техническая документация как основа формирования типовых методик решения нормативно-технических (нормативистских, нормативно-девиантных) задач.</p> |
| 2 | Содержание и форма заключения эксперта-строителя и специалиста (ПК-1) | <p>58. Общие требования, предъявляемые к заключению эксперта любой специальности и специфические черты заключения эксперта конкретной специальности.</p> <p>59. Источники регламентации формы и содержания заключения эксперта-строителя.</p> <p>60. Практика производства судебной строительно-технической экспертизы: подписка эксперта как отдельный</p> |

| | | |
|---|---|--|
| | | <p>документ и как составляющая часть заключения эксперта.</p> <p>61. Структура и содержание подписки эксперта.</p> <p>62. Особенности структуры заключения судебного эксперта-строителя. 63. Вводная часть заключения, ее содержание.</p> <p>64. Исследовательская часть; стадии изложения</p> <p>65. Выводы в заключении эксперта.</p> <p>66. Заключение эксперта и заключение специалиста, письменная консультация специалиста по вопросам, разрешение которых требует использования специальных знаний.</p> <p>67. Оценка этих документов органом (лицом), назначившим экспертизу либо осуществившим привлечение специалиста, и пределы использования в процессе доказывания.</p> <p>68. Классификация причин неразрешения экспертных задач, ставящихся на разрешение судебного эксперта-строителя.</p> <p>69. Действие эксперта в ситуациях, когда экспертная задача не разрешена. 70. Классификации судебно-экспертных ошибок по различным основаниям.</p> <p>71. Пределы использования заключения эксперта в процессе доказывания в зависимости от характера и значения экспертных ошибок.</p> <p>72. Система действий и приемов, направленных на снижение количества экспертных ошибок.</p> <p>73. Действия судебного эксперта-строителя в ситуациях, при которых допущенная ошибка обнаружена после того, как заключение эксперта отправлено в адрес органа (лица), назначившего экспертизу.</p> |
| 3 | <p>Направления судебных строительно-технических экспертных исследований(ПК-3)</p> | <p>74. Основания для возникновения и развития споров совладельцев (пользователей) о праве собственности (пользования) на домовладение (иной строительный комплекс) либо отдельные его части (земельный участок, строения и пр.).</p> <p>75 Основные термины и понятия, используемые в судопроизводстве по делам, связанным с гражданскими спорами о праве собственности на домовладение (иной строительный комплекс): реальный раздел, выдел, определение порядка пользования, идеальная доля в праве собственности и пр.</p> <p>76 Вопросы, ставящиеся на разрешение эксперта-строителя по данной категории дел.</p> <p>77 Наиболее распространенные ошибки и недостатки, допускаемые при формулировании этих вопросов.</p> <p>78. Действия эксперта, направленные на их исправление. 79. Предмет рассматриваемых экспертных исследований.</p> <p>80 Материальные объекты рассматриваемых экспертных исследований.</p> <p>8. Материализованные объекты.</p> <p>81. Экспертные задачи, решаемые в ходе проведения рассматриваемых исследований. 10. Участие специалиста (потенциального судебного эксперта) в подготовке материалов дела к судебному разбирательству.</p> |

| | | |
|---|--|--|
| | | <p>82. Его консультационная деятельность в процессе назначения ССТЭ по рассматриваемой категории дел.</p> <p>83. Участие эксперта в решении организационных вопросов, связанных с проведением экспертного (реже – судебного) осмотра (натурных исследований) спорного домовладения (иного строительного комплекса).</p> <p>84. Подготовка эксперта к осмотру и его проведение.</p> <p>85. Производство экспертизы в условиях судебно-экспертного учреждения.</p> <p>15. Методы исследования, проводимого на основе результатов экспертного осмотра спорного домовладения и изучения материалов гражданского дела.</p> <p>16. Общий порядок оформления</p> <p>17. Заключение эксперта по рассматриваемой категории дел.</p> <p>18. Графическая, аналитическая и текстовая составляющие заключения эксперта, их согласование.</p> <p>19. Отсылочная форма выводов как специфическая черта данной категории</p> <p>21. Основные термины и определения, используемые в судопроизводстве по делам, связанным с заливами и пожарами, иными деструктивными процессами или явлениями в помещениях жилых, промышленных, административных и иных зданий.</p> <p>22. Вопросы, ставящиеся на разрешение эксперта-строителя по данной категории дел.</p> <p>23. Наиболее распространенные ошибки и недостатки, допускаемые при формулировании этих вопросов.</p> <p>24. Действия эксперта, направленные на их исправление.</p> <p>25. Предмет экспертных исследований: стоимость восстановительного ремонта рассматриваемых объектов.</p> <p>26. Материальные объекты рассматриваемых экспертных исследований.</p> <p>27. Материализованные объекты: акты обследования помещений, поврежденных заливом (пожаром и пр.),</p> |
| 4 | <p>Понятия и задачи строительно-технической экспертизы(ПК-2)</p> | <p>28. Экспертные задачи, решаемые в ходе проведения рассматриваемых исследований.</p> <p>29. Участие специалиста (потенциального судебного эксперта) в подготовке материалов дела к судебному разбирательству.</p> <p>30. Его консультационная деятельность в процессе назначения ССТЭ по рассматриваемой категории дел.</p> <p>31. Участие эксперта в решении организационных вопросов, связанных с проведением экспертного (реже – судебного) осмотра (натурных исследований) помещений, поврежденных заливом (пожаром и пр.).</p> <p>32. Подготовка эксперта к осмотру.</p> <p>33. Проведение экспертного осмотра.</p> <p>34. Методы экспертного исследования, применяемые в ходе экспертного осмотра зданий, их отдельных помещений, поврежденных заливом (пожаром и пр.).</p> <p>35. Способы, специфика и степень детализации фиксации результатов экспертного осмотра.</p> |

| | | |
|---|---|---|
| | | <p>36. Производство экспертизы в условиях судебно-экспертного учреждения. 37. Проверка промежуточных результатов исследования. 38. Проверка допущений и промежуточных суждений. 39. Проверка правильности математических расчетов. 40. Проверка окончательных результатов исследования. 41. Способы указанных проверок. 42. Общий порядок оформления 43. Заключение эксперта по рассматриваемой категории дел.</p> |
| 5 | <p>Содержание и форма заключения эксперта-строителя и специалиста(ПК-1)</p> | <p>44. Вопросы, ставящиеся на разрешение эксперта-строителя по данной категории дел. 45. Наиболее распространенные ошибки и недостатки, допускаемые при формулировании этих вопросов. 46. Действия эксперта, направленные на их исправление. 47. Исходные данные для экспертных исследований, связанных с несчастным случаем в строительстве. 48. Пути восполнения исходных данных при условии их недостаточности для производства экспертизы. 49. Предмет экспертных исследований. 50. 92. Категории уголовных дел, гражданских дел, рассматриваемых как в судах общей юрисдикции, так и в арбитраже, при производстве ССТЭ по которым проводятся исследования данного вида. 93. Судебные и следственные ситуации, разрешение которых требует участия эксперта-строителя. 94. Основной перечень вопросов, ставящихся на разрешение эксперта-строителя по данной категории дел. 95. Наиболее распространенные ошибки и недостатки, допускаемые при формулировании этих вопросов. 96. Действия эксперта, направленные на их исправление. 97. Предмет рассматриваемых судебно-экспертных исследований: виды, объем и стоимость выполненных строительных работ, использованных материалов и изделий. 98. Материальные объекты рассматриваемых экспертных исследований. 99. Материализованные объекты. 100. Экспертные задачи, решаемые в ходе проведения рассматриваемых исследований. 101. Подготовка эксперта к натурным исследованиям. 102. Натурные исследования экспертом строительного объекта. 103. Исследование образцов-проб (отобранных экспертом или предоставленных ему в установленном порядке) в лабораторных условиях. 104. Установление факта соответствия (несоответствия) характеристик материалов, изделий и конструкций на основании результатов лабораторных исследований их образцов-проб требованиям проектной документации, строительных норм, правил, стандартов, технических условий, положениям договора-подряда. 105. Комплексное изучение результатов натурных исследований строительного объекта, лабораторных</p> |

| | | |
|---|--|---|
| | | <p>исследований и документов (проектной, исполнительной, а также иной документации), приобщенных к материалам дела.</p> <p>106. Проведение расчетов, направленных на определение объемов и стоимости выполненных работ, использованных материалов и изделий; объемов и стоимости работ, материалов и изделий, предусмотренных строительными нормами и правилами, проектом, договором подряда, но фактически не выполненных.</p> <p>Производство экспертизы в условиях судебно-экспертного учреждения. 118. Методы исследования, проводимого на основе результатов экспертного осмотра спорного земельного участка и изучения материалов гражданского дела. 119. Графическое отображение характеристик спорных земельных участков, иных объектов (жилой дом, иные, прежде всего, капитальные строения и др.), установленных в ходе проведения натурных исследований.</p> <p>120. Сопоставление указанных характеристик с соответствующими документальными данными.</p> <p>121. Методы графического моделирования.</p> <p>122. Расчеты эксперта, их цель, последовательность и детализация.</p> <p>123. Результаты расчетов и графические построения как численно-графическое выражение выводов в Заключение эксперта.</p> <p>124. Общий порядок оформления заключения эксперта по рассматриваемой категории дел. Графическая, аналитическая и текстовая составляющие заключения эксперта, их согласование.</p> |
| 6 | <p>Направления судебных строительно-технических экспертных исследований (ПК-2)</p> | <p>125 Материальные и материализованные объекты рассматриваемых экспертных исследований. Экспертные задачи, решаемые в ходе проведения рассматриваемых исследований.</p> <p>51. Подготовка к проведению натурных исследований.</p> <p>52. Осмотр вещной обстановки места расследуемого события как способ восполнения исходных данных.</p> <p>53. Методы исследования, проводимого на основе результатов экспертного осмотра места происшествия и документальных данных материалов дела.</p> <p>54. Проведение комплексных исследований вещной обстановки несчастного случая экспертом-строителем и экспертами других специальностей (материаловедами, трасологами и др.).</p> <p>55. Особенности оформления</p> <p>56. Заключение эксперта при производстве комплексной экспертизы (строительно-технической и материаловедческой, строительно-технической и трасологической и пр.).</p> <p>57. Подготовка и оформление профилактических предложений.</p> <p>58. Основания для возникновения и развития гражданских споров совладельцев о праве собственности на недвижимость, разрешение которых требует оценки</p> |

комплексов строительных объектов, отдельных зданий, строений и сооружений, помещений; территорий (земельных участков), функционально связанных со строительными объектами; следственные ситуации в уголовном судопроизводстве, требующие для своего разрешения оценки указанных объектов.

59. Общие черты и специфика деятельности оценщика и судебного эксперта, проводящего исследование, направленные на определение стоимости объекта оценки.

60. Законодательство об оценочной деятельности как методический источник судебно-экспертных исследований данного вида.

61. Вопросы, ставящиеся на разрешение эксперта-строителя по данной категории дел. 62. Наиболее распространенные ошибки и недостатки, допускаемые при формулировании этих вопросов.

63. Действия эксперта, направленные на их исправление.

64. Исходные данные для экспертных исследований, связанных с несчастным случаем в строительстве.

65. Пути восполнения исходных данных при условии их недостаточности для производства экспертизы.

66. Предмет экспертных исследований.

67. Материальные и материализованные объекты рассматриваемых экспертных исследований. Экспертные задачи, решаемые в ходе проведения рассматриваемых исследований.

68. Подготовка к проведению натурных исследований. 69. Проведение экспертного осмотра.

70. Методы экспертного исследования, применяемые в ходе экспертного осмотра объектов экспертной оценки.

71. Производство экспертизы в условиях судебно-экспертного учреждения. 72. Процессуально и организационные проблемы назначения и производства комплексных экономических и строительно-технических экспертиз, направленных на определение стоимости действующего предприятия как имущественного комплекса.

73. Оформление Заключения эксперта. 74. Специфика оформления

75. Заключение эксперта при производстве комплексных бухгалтерско-экономических и строительно-технических экспертиз.

76. Практика оценочной деятельности в судебной и несудебной сфере.

77. Наиболее распространенные ошибки и недостатки, допускаемые при производстве ССТЭ по делам, связанным с оценкой недвижимости.

78. Проблемы оценки и использования Заключений экспертов, Актов экспертного исследования и Отчетов об оценке в процессе доказывания по рассматриваемой категории дел.

79. Вопросы, ставящиеся на разрешение эксперта-строителя по данной категории дел. 80. Наиболее распространенные ошибки и недостатки, допускаемые при формулировании этих вопросов.

| | | |
|--|--|---|
| | | <p>81. Действия эксперта, направленные на их исправление.</p> <p>82. Исходные данные для экспертных исследований, данного вида.</p> <p>83. Пути восполнения исходных данных при условии их недостаточности для производства экспертизы.</p> <p>84. Предмет экспертных исследований.</p> <p>85. Материальные и материализованные объекты рассматриваемых экспертных исследований. Экспертные задачи, решаемые в ходе проведения рассматриваемых исследований.</p> <p>86. Подготовка к проведению натурных исследований.</p> <p>87. Экспертный осмотр как способ восполнения исходных данных.</p> <p>88. Методы исследования, проводимого на основе результатов экспертного осмотра зданий, строений и документальных данных материалов дела.</p> <p>89. Проведение комплексных исследований данного вида экспертом-строителем и экспертами других специальностей (материаловедами, трасологами и др.).</p> <p>90. Особенности оформления Заключения эксперта при производстве комплексной экспертизы (строительно-технической и материаловедческой, строительно-технической и трасологической и пр.).</p> <p>91. Подготовка и оформление профилактических предложений.</p> |
|--|--|---|

5.2.2. Перечень контрольных материалов

для защиты курсового проекта/ курсовой работы

Перечень типовых примерных вопросов для защиты курсовой работы:

1. Назовите общие черты и различия деятельности судебного эксперта и оценщика.
2. Перечислите объекты ССТЭ в различных классификационных системах.
3. Как процессуальный статус объектов ССТЭ влияет на их классификацию?
4. Каковы теоретические и методические основы деятельности специалиста в уголовном процессе в ситуациях, разрешение которых требует специальных строительно-технических знаний?
5. Как использовались специальные строительно-технические знания при установлении причин разрушения строительных объектов (исторический аспект)?
6. Опишите ход и результаты исследований строительных объектов и функционально связанных с ними земельных участков с целью установления возможности и разработки вариантов их преобразования: (реального раздела, определения порядка пользования и пр.) в соответствии с условиями, заданными судом.
7. Раскройте ход и результаты исследований жилых, промышленных, административных и иных зданий, их отдельных помещений, поврежденных

залливом (пожаром), в результате воздействия иных негативных факторов, с целью определения стоимости их восстановительного ремонта.

9. Опишите ход и результаты исследований обстоятельств несчастного случая в строительстве с целью установления его причин, условий и механизма, а также круга лиц, в чьи обязанности входило обеспечение безопасных условий труда.

10. Представьте ход и результаты исследований строительных объектов и территорий (земельных участков), функционально связанных с ними, с целью определения их стоимости.

11. Раскройте ход и результаты исследований проектной и исполнительной документации, строительных объектов с целью установления их соответствия требованиям специальных правил. Определение технического состояния, причин, условий, обстоятельств и механизма разрушения строительных объектов, частичной или полной утраты ими своих функциональных, эксплуатационных, эстетических и других свойств.

12. Опишите ход и результаты исследований, направленных на установление видов, объемов и стоимости выполненных строительных работ, а также материалов и изделий, использованных при возведении либо реконструкции (ремонте) строительных объектов, включая внешние инженерные сети и коммуникации.

13. Как проводятся исследования функционально связанных со строительными объектами земельных участков с целью определения межевых границ и установления их соответствия фактическим границам?

5.3. Типовые контрольные задания (материалы) для текущего контроля в семестре

1. Определите алгоритм изучения процесса проведения судебной строительно-технической, направленной на решение конкретной экспертной задачи. Сформулируйте цель и задачи такого изучения.

2. Прочитайте внимательно следующие утверждения и укажите, какие из них верны, а какие - ошибочны:

а. Каузальные исследования проводятся при рассмотрении судами общей юрисдикции гражданских споров о праве собственности на недвижимость жилищной сферы, а также вопросов, связанных с разделом недвижимого имущества, находящегося в долевой и совместной собственности, и выделом из него доли.

б. При решении преобразовательных задач необходимо, в частности, определить вид каменной кладки - простая, средней сложности, сложная; марку бетона и класс арматуры, применяемых при изготовлении железобетонных конструкций, которые используются при возведении исследуемого строительного объекта; марки самих железобетонных конструкций и деталей, вид грунта, на котором осуществляется строительство, и т.п.

в. При решении диагностических задач эксперт устанавливает, является ли расследуемое событие проявлением внутренней закономерности развития последствий тех или иных действий, либо первоначальное (закономерное) течение событий изменено под воздействием посторонних по отношению к указанным действиям факторов, которые также должны быть определены, как и характер их влияния на естественное развитие событий.

г. Под причинностью следует понимать определенные отношения между явлениями, такую их связь, при которой за одним из них неизбежно следует другое.

д. В ходе проведения ситуалогических исследований при расследовании происшествий, связанных с работой на высоте, требуется определить вид производимых работ (монтажные, каменные, земляные, отделочные), способ установки лесов (свободностоящие, переставные, передвижные, приставные, подвесные, выпускные), способ закрепления верхнего конца лестницы и крепления предохранительных поясов и т.д.

е. Под аварией понимается опасное техногенное происшествие, создающее на объекте, определенной территории или акватории угрозу жизни и здоровью людей и приводящее к разрушению или повреждению зданий, сооружений, оборудования и транспортных средств, нарушению производственного или транспортного процесса, нанесению ущерба окружающей среде.

ж. Решая каузальную задачу, эксперт устанавливает, достаточным ли условием для наступления расследуемых последствий являются определенные действия; могли ли наступить данные последствия при воздействии иных факторов.

3. Перечислите общие черты и определите специфику (выделив при этом методический и процессуальный аспекты) деятельности оценщика, регламентируемой Законом «Об оценочной деятельности в Российской

Федерации», и деятельности судебного эксперта-строителя, проводящего стоимостные исследования, с учетом того обстоятельства, что исследования эксперта регламентированы процессуальным законодательством.

4. 4. Для каждого из представленных терминов и понятий подберите соответствующее ему определение или раскройте его содержание:

- а) методика экспертизы (экспертного исследования);
- б) метод экспертизы;
- в) законность применения методов;
- г) общие (общенаучные) методы;
- д) эффективность метода;
- е) методология науки о судебной экспертизе;
- ж) способ (применительно к судебной экспертизе).

1) Система логических и (или) инструментальных операций (способов, приемов) получения данных для решения вопроса, поставленного перед экспертом.

2) Совокупность методов, приемов и технических средств, применяемых в определенной последовательности при изучении объектов судебной экспертизы для установления фактов, относящихся к предмету экспертизы.

3) Возможность применение только таких методов, которые отвечают конституционным принципам законности и не приводят к нарушению норм процессуального права.

4) Характеристика метода, демонстрирующая возможность, во-первых, позволять в оптимальные сроки с наибольшей продуктивностью достигать намеченную цель и, во-вторых, обеспечивать рентабельность, т.е. затраченные силы и средства должны соизмеряться с ценностью полученных результатов.

5) Методы, используемые во всех (или, во всяком случае, в очень многих) науках и отраслях практической деятельности - наблюдение, измерение, описание, планирование, эксперимент, моделирование и др.

6) Методологические основы общей теории судебной экспертизы. Определяет понятия, систему и функции общей теории судебной экспертизы, закономерности общего и специального порядка, лежащие в ее основе; излагает причины дифференциации и интеграции знаний, их систематизацию и классификацию; определяет язык общей теории судебной экспертизы, разработку понятийного аппарата в общей и частных теориях судебной экспертизы.

7) Система приемов, входящих в структуру метода или (в случае достижения данным способом конечной цели экспертизы) совпадающая с методом.

5. Выберите верные утверждения.

5.1 Система методов научного и экспертного исследования, учитывающая степень их общности и субординацию, включает в себя следующие элементы:

а) всеобщий диалектический метод (на этом же уровне рассматриваются и методы логики);

б) общие (общенаучные) методы - наблюдение, измерение, описание, планирование, эксперимент, моделирование и др., используемые во всех (или, во

всяком случае, в очень многих) науках и отраслях практической деятельности;

в) специальные методы, первоначально разработанные для определенного рода (вида) экспертизы либо заимствованные из иных отраслей научной или прикладной деятельности.

г) методы графического моделирования.

5.2 Процесс познания при проведении экспертных исследований представляет собой:

а) движение от незнания (неполного знания) о необходимых для доказывания фактах к знанию (более полному знанию);

б) движение от незнания (неполного знания) о необходимых для доказывания фактах к абсолютному их знанию.

5.3 Надежность результатов экспертного исследования обеспечивается следующим:

а) возможностью их проверки;

б) повторимостью экспертизы;

в) использованием исправных и настроенных должным образом приборов, аппаратуры и инструментов, проведением их калибровок и поверок в установленном порядке и регулярно в соответствии с инструкциями по эксплуатации;

г) страной - изготовителем инструментов и оборудования, используемых судебным экспертом.

5.4 Методы, включенные в содержание, структуру методики, применяют в определенной последовательности, зависящей от:

а) поставленных задач и этапов их решения, а так же условий, в которых проводится исследование;

б) профессионального уровня судебного эксперта.

5.5 По степени общности логические методы рассматриваются на одном уровне:

а) с всеобщим диалектическим методом;

б) с общими (общенаучными) методами.

5.4. Описание критериев оценивания компетенций и шкалы оценивания

При промежуточной аттестации в форме экзамена, дифференцированного зачета, дифференцированного зачета при защите курсового проекта/работы используется следующая шкала оценивания: 2 – неудовлетворительно, 3 – удовлетворительно, 4 – хорошо, 5 – отлично.

При промежуточной аттестации в форме зачета используется следующая шкала оценивания: зачтено, не зачтено.

Критериями оценивания достижений показателей являются:

| Наименование показателя оценивания результата обучения по дисциплине | Критерий оценивания |
|--|---|
| Знания | Знание терминов, определений, понятий, стандартов, методов |
| | Состав, порядок составления экспертного заключения. |
| | Основные технико-экономические показатели проектов зданий и сооружений различного назначения. |
| | Основы нормативно-правовой документации |
| Умения | Составлять экспертное заключение |
| | Пользоваться нормативно правовыми документами |
| | Отражать ход и результат проведенного исследования |
| | Определять сметные затраты и возможные пути их снижения. |
| Навыки | Работа с нормативной, справочной литературой |
| | Создания проектной и исполнительной документации эксперта строителя |
| | Анализ результатов выполненных заданий |

Оценка преподавателем выставляется интегрально с учётом всех показателей и критериев оценивания.

Оценка сформированности компетенций по показателю Знания.

| Критерий | Уровень освоения и оценка | | | |
|---|---|---|--|---|
| | <u>2</u> | <u>3</u> | <u>4</u> | <u>5</u> |
| Знание терминов, определений, понятий, стандартов, методов | Не знает терминов, определений, стандартов, методов | Знает термины, определения, стандарты, методы, но допускает неточности формулировок | Знает термины, определения, стандарты, методы | Знает термины, определения, стандарты, методы может корректно сформулировать их самостоятельно |
| Состав, порядок составления экспертного заключения. | Не знает состав, порядок составления экспертного заключения. | Знает состав, порядок составления экспертного заключения, но допускает ошибки | Знает состав, порядок составления экспертного заключения. | Знает состав, порядок составления экспертного заключения, может корректно сформулировать их самостоятельно |
| Основные технико-экономические показатели проектов зданий и сооружений различного назначения. | Не знает основные технико-экономические показатели проектов зданий и сооружений различного назначения | Знает основные технико-экономические показатели проектов зданий и сооружений различного назначения, но допускает ошибки | Знает основные технико-экономические показатели проектов зданий и сооружений различного назначения | Знает основные технико-экономические показатели проектов зданий и сооружений различного назначения., может корректно сформулировать их самостоятельно |
| Основы нормативно-правовой документации | Не знает основы нормативно-правовой документации | Знает основы нормативно-правовой документации, но допускает ошибки | Знает основы нормативно-правовой документации | Знает основы нормативно-правовой документации, может корректно сформулировать их самостоятельно |

Оценка сформированности компетенций по показателю Умения

| Критерий | Уровень освоения и оценка |
|----------|---------------------------|
|----------|---------------------------|

| | 2 | 3 | 4 | 5 |
|---|--|---|---|---|
| Составлять экспертное заключение | Не умеет составлять экспертное заключение | Может составлять экспертное заключение, но с недостаточной точностью | Составлять экспертное заключение | В полном объеме оставляет экспертное заключение |
| Пользоваться нормативно-правовыми документами | Не умеет пользоваться нормативно-правовыми документами | Может пользоваться нормативно-правовыми документами, но с недостаточной точностью | Умеет пользоваться нормативно-правовыми документами | В полном объеме умеет пользоваться нормативно-правовыми документами |
| Отражать ход и результат проведенного исследования | Не умеет отражать ход и результат проведенного исследования | Умеет отражать ход и результат проведенного исследования, но с недостаточной точностью | Умеет отражать ход и результат проведенного исследования | В полном объеме умеет отражать ход и результат проведенного исследования |
| Определять сметные затраты и возможные пути их снижения | Не умеет определять сметные затраты и возможные пути их снижения | Умеет определять сметные затраты и возможные пути их снижения, но с недостаточной точностью | Умеет определять сметные затраты и возможные пути их снижения | В полном объеме умеет определять сметные затраты и возможные пути их снижения |

Оценка сформированности компетенций по показателю Навыки.

| Критерий | Уровень освоения и оценка | | | |
|---|---|---|--|---|
| | 2 | 3 | 4 | 5 |
| Работа с нормативной, справочной литературой | Не владеет навыками работы с нормативной, справочной литературой | С дополнительной помощью владеет навыками работы с нормативной, справочной литературой | Владеет навыками работы с нормативной, справочной литературой | Самостоятельно и с точностью владеет навыками работы с нормативной, справочной литературой |
| Создания проектной и исполнительной документации эксперта строителя | Не владеет навыками создания проектной и исполнительной документации эксперта строителя | С дополнительной помощью создаёт проектную и исполнительную документацию эксперта строителя | Владеет навыками создания проектной и исполнительной документации эксперта строителя | Самостоятельно и с точностью владеет навыками создания проектной и исполнительной документации эксперта строителя |
| Анализ результатов выполненных заданий | При выполнении заданий обучающийся не выполнил анализ результатов | При выполнении заданий обучающийся с незначительными ошибками выполнил анализ результатов | При выполнении заданий обучающийся выполнил анализ результатов | При выполнении заданий обучающийся самостоятельно аргументированно и грамотно выполнил анализ результатов |

6. МАТЕРИАЛЬНО-ТЕХНИЧЕСКОЕ И УЧЕБНО-МЕТОДИЧЕСКОЕ ОБЕСПЕЧЕНИЕ

6.1. Материально-техническое обеспечение

| № | Наименование специальных помещений и | Оснащенность специальных помещений и |
|---|--------------------------------------|--------------------------------------|
|---|--------------------------------------|--------------------------------------|

| | | |
|---|---|---|
| | помещений для самостоятельной работы | помещений для самостоятельной работы |
| 1 | Аудитория для проведения практических занятий | Лекционные занятия – поточная аудитория, оснащённая меловой доской и специализированной мебелью. Практические (семинарские) занятия – специализированные аудитории, оснащённые меловой доской, специализированной мебелью, комплектом презентационного оборудования: ноутбук Lenovo G50-30 (Intel Celeron N240); мультимедийный проектор Acer XD1280D; переносной экран, с предустановленным лицензионным программным обеспечением: Microsoft Office 2013 (№31401445414), Microsoft Windows 7 (№63-14к), Kaspersky Endpoint Security 10 (№17E0170707130320867250). |
| 2 | Учебная аудитория для самостоятельной работы | Самостоятельная работа студентов обеспечивается научной, учебной, учебно-методической литературой в методическом кабинете кафедры, научно-технической библиотеке БГТУ им. В.Г. Шухова, с предоставлением рабочих мест, оборудованных персональными компьютерами, подключенными к сети Интернет и имеющих доступ к электронной информационно-образовательной среде университета. Самостоятельная работа студентов обеспечивается участием в программах Microsoft DreamSpark/Imagine (№52031/МОС 2793) и Office 365 (E04002C51M) с возможностью бесплатной загрузки лицензионного программного обеспечения. |

6.2. Лицензионное и свободно распространяемое программное обеспечение

| № | Перечень лицензионного программного обеспечения. | Реквизиты подтверждающего документа |
|---|---|---|
| | Программы пакета Microsoft Office, Kaspersky EndPoint Security Стандартный Russian Edition 1000-1499 Node 1 year; | Договор поставки ПО 0326100004117000038-0003147-01 от 06.10.2017. |
| | Лицензионное программное обеспечение Microsoft Office 2013 | (договор №31401445414 от 25.09.2014) |

6.3. Перечень учебных изданий и учебно-методических материалов

1. Россинская Е.Р. Судебная экспертиза в гражданском, арбитражном, административном и уголовном процессе / Е.Р.Россинская. — 3-е изд., доп. — Москва. : Норма : ИНФРА-М, 2011. — 736с.

2. Белостоцкий А.М., Бутырин А.Ю. Компьютерное обеспечение производства строительно-технической экспертизы // Строительный эксперт / Рос. научн. техн. об-во строителей. 2004.-№20.
3. Бутырин А.Ю. Теория и практика судебной строительно-технической экспертизы / Бутырин А.Ю. —Москва: Городец, 2006. —224с.
4. Гражданский кодекс Российской Федерации. – М.: Изд-во Эксмо, 2014. – 416 с.
5. Гражданский процессуальный кодекс Российской Федерации от 14.11.2002 N 138-ФЗ.\
6. Арбитражный процессуальный кодекс Российской Федерации от 24.07.2002 N 95-ФЗ.
7. Уголовно-процессуальный кодекс Российской Федерации от 18.12.2001 N 174-ФЗ.
8. Кодекс Российской Федерации об административных правонарушениях от 30.12.2001 N 195-ФЗ.
9. Уголовный кодекс Российской Федерации от 13 июня 1996 г. N 63-ФЗ.
10. Земельный кодекс Российской Федерации. – М.: Омега-Л, 2014. – 104 с.
11. Сидоров, В. И.Физико-химические основы оценки состояния объектов недвижимости: [монография] / В. И. Сидоров, Т. П. Никифорова, Ю. В. Устинова. – М.: Изд-во Ассоциации строительных вузов, 2010. – 143 с.
12. Экспертиза и инспектирование инвестиционного процесса : учеб. для вузов : в 2-х ч. / В. А. Воронин, К. П. Грабовый, Г. М. Загидуллина ; общ. ред.: П. Г. Грабовой, А. И. Солунский. – М. : АСВ, 2006.Ч. 1. – 2006. – 458 с.
13. Экспертиза и инспектирование инвестиционного процесса : учеб. для вузов : в 2-х ч. / В. А. Воронин, К. П. Грабовый, Г. М. Загидуллина ; общ. ред.: П. Г. Грабовой, А. И. Солунский. – М. : АСВ, 2006.Ч.2. – 2006. – 462 с

6.4. Перечень интернет ресурсов, профессиональных баз данных, информационно-справочных систем

1. <http://e.lanbook.com/> Электронно-библиотечная система «Лань»
2. <http://www.iprbookshop.ru/> Электронно-библиотечная система IPRbooks
3. <http://www.consultant.ru/> Официальный сайт компании "КонсультантПлюс"
4. <http://www.snip.ru/> Электронный журнал «Информационный бюллетень – нормирование и стандартизация в строительстве»
5. <http://elibrary.ru/> Научная электронная библиотека eLIBRARY.RU
6. <http://ntb.bstu.ru/> Научно-техническая библиотека БГТУ им. В.Г. Шухова
7. <http://ru.science.wikia.com/> Научная энциклопедия на русском языке